



**САНКТ-ПЕТЕРБУРГ
МУНИЦИПАЛЬНОЕ ОБРАЗОВАНИЕ
МУНИЦИПАЛЬНЫЙ ОКРУГ
ПИСКАРЕВКА
МЕСТНАЯ АДМИНИСТРАЦИЯ**

ПОСТАНОВЛЕНИЕ

от «04» декабря 2012 года № 91-э

**Об утверждении Административного регламента по предоставлению
государственной услуги по оказанию содействия опекунам и попечителям
в защите прав и законных интересов подопечных**

В соответствии с Федеральным законом от 27 июля 2010 года № 210-ФЗ «Об организации предоставления государственных и муниципальных услуг», Федеральным законом Российской Федерации от 06 октября 2003 года № 131-ФЗ «Об общих принципах организации местного самоуправления в Российской Федерации», Законом Санкт-Петербурга от 23 сентября 2009 № 420-79 «Об организации местного самоуправления в Санкт-Петербурге», Уставом муниципального образования муниципальный округ Пискаревка, руководствуясь методическими рекомендациями, утвержденные распоряжением Комитета по социальной политике от 21.09.2012 года № 214-р,

ПОСТАНОВЛЯЮ:

1. Утвердить прилагаемый Административный регламент по предоставлению местной администрацией муниципального образования муниципальный округ Пискаревка, осуществляющей отдельное государственное полномочие Санкт-Петербурга по организации и осуществлению деятельности по опеке и попечительству, назначению и выплате денежных средств на содержание детей, находящихся под опекой или попечительством, и денежных средств на содержание детей, переданных на воспитание в приемные семьи, в Санкт-Петербурге, государственной услуги по оказанию содействия опекунам и попечителям в защите прав и законных интересов подопечных.
2. Опубликовать настоящее постановление в средствах массовой информации.
3. Настоящее постановление вступает в силу на следующий день после его официального опубликования.
4. Контроль за выполнением настоящего постановления оставляю за собой.

**Глава
местной администрации**

И.В. Калинин

Приложение
к постановлению местной администрации
муниципального образования муниципальный округ Пискаревка
от «04» декабря 2012 года № 91-э

**Административный регламент
по предоставлению местной администрацией муниципального образования
муниципальный округ Пискаревка, осуществляющей отдельное государственное
полномочие Санкт-Петербурга по организации и осуществлению деятельности по
опеке и попечительству, назначению и выплате денежных средств на содержание детей,
находящихся под опекой или попечительством, и денежных средств на содержание
детей, переданных на воспитание в приемные семьи, в Санкт-Петербурге,
государственной услуги по оказанию содействия опекунам
и попечителям в защите прав и законных интересов подопечных**

I. Общие положения

1.1. Предметом регулирования настоящего административного регламента являются отношения, возникающие между опекунами и попечителями и местной администрацией муниципального образования муниципальный округ Пискаревка, осуществляющей отдельное государственное полномочие Санкт-Петербурга по организации и осуществлению деятельности по опеке и попечительству, назначению и выплате денежных средств на содержание детей, находящихся под опекой или попечительством, и денежных средств на содержание детей, переданных на воспитание в приемные семьи, в Санкт-Петербурге, в сфере предоставления государственной услуги по оказанию содействия опекунам и попечителям в защите прав и законных интересов подопечных (далее – государственная услуга).

Блок-схема предоставления государственной услуги приведена в приложении № 1 к настоящему административному регламенту.

1.2. Заявителями являются, граждане Российской Федерации, являющиеся опекунами и попечителями не полностью недееспособных граждан, и опекунами недееспособных граждан.

Представлять интересы заявителя вправе:

доверенное лицо, имеющее следующие документы:

паспорт либо иной документ, удостоверяющий личность;

доверенность, оформленную в соответствии с действующим законодательством, и подтверждающую наличие у представителя прав действовать от лица заявителя, и определяющую условия и границы реализации права на получение государственной услуги.

1.3. Требования к порядку информирования и предоставления государственной услуги.

1.3.1. В предоставлении государственной услуги участвуют:

1.3.1.1. Санкт-Петербургское государственное казенное учреждение «Многофункциональный центр предоставления государственных услуг» (далее – Многофункциональный центр).

Адрес: Санкт-Петербург, ул. Красного Текстильщика, дом 10-12, литера 0.

График работы: понедельник – четверг с 9.00 до 18.00, пятница с 9.00 до 17.00; перерыв с 13.00 до 13.48, выходные дни – суббота, воскресенье.

График работы структурных подразделений Многофункционального центра ежедневно с 9.00 до 21.00.

Места нахождения, график работы и справочные телефоны подразделений Многофункционального центра приведены в приложении № 4 к настоящему административному регламенту.

Центр телефонного обслуживания – 573-90-00.

Адрес сайта и электронной почты: www.gu.spb.ru/mfc/, e-mail: knz@mfcspb.ru.

1.3.2. Информацию об органах (организациях), указанных в пункте 1.3. заявители могут получить следующими способами (с следующим порядком):

направление запросов в письменном виде по адресам органов (организаций), указанных в пункте 1.3.1, в электронном виде по адресам электронной почты указанных органов (организаций);

по справочным телефонам специалистов органов (организаций), указанных в пункте 1.3.1 настоящего административного регламента;

на Портале «Государственные услуги в Санкт-Петербурге» (www.gu.spb.ru); в сети Интернет на официальных сайтах органов (организаций), указанных в пункте 1.3.1 настоящего административного регламента;

при личном обращении на прием к специалистам органов (организаций) (в дни и часы приема, если установлены);

в Центре телефонного обслуживания МФЦ (573-90-00);

при обращении к инфоматам (инфокиоскам, инфопунктам), размещенным в помещениях структурных подразделений МФЦ, указанных в приложении к административному регламенту, на улицах Санкт-Петербурга и в вестибюлях станций СПб ГУП «Санкт-Петербургский метрополитен» по адресам, указанным на Портале «Государственные услуги в Санкт-Петербурге».

II. Стандарт предоставления государственной услуги

2.1. Наименование государственной услуги: оказание содействия опекунам и попечителям в защите прав и законных интересов подопечных.

Краткое наименование государственной услуги: оказание содействия опекунам и попечителям.

2.2. Государственная услуга предоставляется местной администрацией муниципального образования муниципальный округ Пискаревка (далее – местная администрация), в отношении подопечного имеющего регистрацию по месту жительства (пребывания) на территории муниципального образования муниципальный округ Пискаревка и в отношении которого опекунам и попечителям оказывается содействие в защите прав и законных интересов.

При предоставлении государственной услуги местная администрация осуществляет взаимодействие с Многофункциональным центром.

2.3. Результатами предоставления государственной услуги являются:

подготовка ответа (письма) об оказании содействия либо о невозможности оказания содействия по вопросам, касающимся защиты прав и законных интересов подопечных;

направление (вручение) заявителю ответа (письма) об оказании содействия либо о невозможности оказания содействия по вопросам, касающимся защиты прав и законных интересов подопечных:

- на бумажном носителе – ответ (письмо) о предоставлении государственной услуги выдается лично заявителю местной администрацией или Многофункциональным центром либо направляется через отделения федеральной почтовой связи;

- в форме электронного документа - путем отправки по электронной почте либо через Портал.

2.4. Сроки предоставления государственной услуги:

уведомление об оказании государственной услуги или о невозможности оказания государственной услуги направляется заявителю в сроки не позднее тридцати дней со дня обращения заявителя с документами, указанными в пункте 2.6 настоящего административного регламента, в местную администрацию, Многофункциональный центр либо через Портал.

2.5. Перечень нормативных правовых актов, регулирующих отношения, возникающие в связи с предоставлением государственной услуги:

Гражданский кодекс Российской Федерации;

Семейный кодекс Российской Федерации;

Федеральный закон от 24.04.2008 года № 48-ФЗ «Об опеке и попечительстве»;

Федеральный закон от 27.07.2010 года № 210-ФЗ «Об организации предоставления государственных и муниципальных услуг»

Федеральным законом от 02.05.2006 года № 59-ФЗ «О порядке рассмотрения обращений граждан Российской Федерации»;

Федеральный закон от 27.07.2006 года № 152-ФЗ «О персональных данных»;

Федеральный закон от 06.10.2003 года № 131-ФЗ «Об общих принципах организации местного самоуправления в Российской Федерации»;

Федеральный закон от 24.07.1998 года № 124-ФЗ «Об основных гарантиях прав ребенка в Российской Федерации»;

Федеральный закон от 21.12.1996 года № 159-ФЗ «О дополнительных гарантиях по социальной поддержке детей-сирот и детей, оставшихся без попечения родителей»;

Федеральный закон от 06.04.2011 года № 63-ФЗ «Об электронной подписи»;

Закон Российской Федерации от 10.07.1992 года № 3266-1 «Об образовании»;

Закон Санкт-Петербурга от 23.09.2009 года № 420-79 «Об организации местного самоуправления в Санкт-Петербурге»;

Закон Санкт-Петербурга от 31.10.2007 года № 536-109 «О наделении органов местного самоуправления в Санкт-Петербурге отдельными государственными полномочиями Санкт-Петербурга по организации и осуществлению деятельности по опеке и попечительству, назначению и выплате денежных средств на содержание детей, находящихся под опекой или попечительством, и денежных средств на содержание детей, переданных на воспитание в приемные семьи, в Санкт-Петербурге»;

Закон Санкт-Петербурга от 16.11.2005 года № 616-87 «О дополнительных мерах социальной поддержки детей-сирот и детей, оставшихся без попечения родителей»;

постановление Правительства от 23.12.2011 года № 1753 «О порядке межведомственного информационного взаимодействия при предоставлении государственных и муниципальных услуг исполнительными органами государственной власти Санкт-Петербурга и органами местного самоуправления в Санкт-Петербурге, а также услуг государственных учреждений, подведомственных исполнительным органам государственной власти Санкт-Петербурга, и других организаций, в которых размещается государственное задание (заказ)».

2.6. Исчерпывающий перечень документов, необходимых в соответствии с нормативными правовыми актами для предоставления государственной услуги.

2.6.1. Исчерпывающий перечень документов, необходимых для оказания государственной услуги, подлежащих представлению заявителем:

заявление об оказании государственной услуги (далее - заявление) согласно приложению № 3 к настоящему административному регламенту;

паспорт или иной документ, удостоверяющий личность гражданина, имеющего право на получение государственной услуги.

2.6.2. При обращении представителя гражданина, имеющего право на получение государственной услуги, дополнительно представляются:

паспорт либо иной документ, удостоверяющий личность представителя гражданина, имеющего право на получение государственной услуги;

документы, подтверждающие полномочия представителя.

2.6.3. При предоставлении государственной услуги запрещено требовать от заявителя:

представления документов и информации или осуществления действий, представление или осуществление которых не предусмотрено нормативными правовыми актами, регулирующими отношения, возникающие в связи с предоставлением государственной услуги;

представления документов и информации, которые находятся в распоряжении органов, предоставляющих государственную услугу, иных государственных органов, органов местного самоуправления и организаций, в соответствии с нормативными правовыми актами Российской Федерации, нормативными правовыми актами субъектов Российской Федерации и муниципальными правовыми актами.

Должностным лицам местной администрации запрещено требовать от заявителя осуществления действий, в том числе согласований, необходимых для получения государственной услуги и связанных с обращением в иные государственные органы и организации, за исключением получения услуг, включенных в перечень услуг, которые являются необходимыми и обязательными для предоставления государственных услуг, утвержденный Правительством Санкт-Петербурга.

2.7. Основанием для отказа в приеме документов, необходимых для предоставления государственной услуги, является:

отсутствие в заявлении обязательной к указанию информации;

наличие в документах повреждений, которые не позволяют однозначно истолковать их содержание.

2.8. Основания для приостановления и (или) отказа в предоставлении государственной услуги:

2.8.1. Основанием для отказа в предоставлении государственной услуги является отсутствие сведений в документах, указанных в пункте 2.6 настоящего административного регламента, подтверждающих право заявителя на получение государственной услуги.

2.8.2. Основания для приостановления предоставления государственной услуги действующим законодательством не предусмотрены.

2.9. Услуги, необходимые и обязательные для предоставления государственной услуги, в том числе сведения о документе (документах), выдаваемом (выдаваемым) организациями, участвующими в предоставлении государственной услуги отсутствуют.

2.10. Плата за предоставление государственной услуги не взимается.

2.11. Максимальный срок ожидания в очереди при подаче заявления о предоставлении государственной услуги и при получении результата государственной услуги:

2.11.1. Срок ожидания в очереди (при ее наличии) при подаче заявления и необходимых документов в местную администрацию не должен превышать одного часа.

2.11.2. Срок ожидания в очереди при подаче заявления и документов в многофункциональном центре не должен превышать сорока пяти минут.

2.11.3. Срок ожидания в очереди при получении документов в Многофункциональном центре не должен превышать пятнадцати минут.

2.12. Срок и порядок регистрации запроса заявителя о предоставлении государственной услуги.

2.12.1. При личном обращении заявителя в местную администрацию регистрация запроса о предоставлении государственной услуги осуществляется специалистом местной

администрации в присутствии заявителя, которому выдается расписка с присвоенным регистрационным номером. Срок регистрации запроса заявителя в местной администрации составляет 30 минут.

Регистрация заявления осуществляется местной администрацией в течение одного рабочего дня с момента получения местной администрацией документов, указанных в пункте 2.6 настоящего Регламента, в форме электронного документа и документа на бумажном носителе.

2.12.2. При личном обращении заявителя в Многофункциональный центр запрос о предоставлении государственной услуги регистрируется специалистом Многофункционального центра в присутствии заявителя, которому выдается расписка с регистрационным номером, присвоенным межведомственной автоматизированной системой «Обеспечение деятельности многофункционального центра предоставления государственных услуг в Санкт-Петербурге и предоставления государственных услуг через портал государственных услуг в Санкт-Петербурге».

Срок регистрации запроса заявителя о предоставлении государственной услуги в Многофункциональном центре составляет пятнадцать минут.

2.13. Требования к помещениям, в которых предоставляются государственные услуги, к месту ожидания и приема заявителей, размещению и оформлению визуальной, текстовой и мультимедийной информации о порядке предоставления государственной услуги.

2.13.1. Помещения, в которых предоставляются государственные услуги, место ожидания, должны иметь площади, предусмотренные санитарными нормами и требованиями к рабочим (офисным) помещениям, где оборудованы рабочие места с использованием персональных компьютеров и копировальной техники, и места для приема посетителей, а также должны быть оборудованы стульями и столами, иметь писчие принадлежности (карандаши, авторучки, бумагу) для заполнения запросов о предоставлении государственной услуги и производству вспомогательных записей (памяток, пояснений).

2.13.2. На информационных стендах, размещаемых в местах приема граждан, и на официальном сайте Правительства Санкт-Петербурга содержится следующая информация:

наименование государственной услуги;

перечень органов (организаций), участвующих в предоставлении государственной услуги;

график (режим) работы, телефоны, адреса электронной почты органов (организаций), осуществляющих прием и консультации заявителей по вопросам предоставления государственной услуги;

адреса органов (организаций), участвующих в предоставлении государственной услуги;

контактная информация об органах (организациях), участвующих в предоставлении государственной услуги;

порядок предоставления государственной услуги;

последовательность посещения заявителем органов (организаций), участвующих в предоставлении государственной услуги;

перечень категорий граждан, имеющих право на получение государственной услуги;

перечень документов, необходимых для получения государственной услуги, в том числе получаемых органом местного самоуправления Санкт-Петербурга без участия заявителя;

образец заполнения заявления на получение государственной услуги.

2.14. Показатели доступности и качества государственной услуги.

2.14.1. Количество взаимодействий заявителя с местной администрацией, участвующей в предоставлении государственной услуги – не более 3.

2.14.2. Продолжительность взаимодействия специалистов и должностных лиц при предоставлении государственной услуги 10 минут.

2.14.3. Способы предоставления государственной услуги заявителю:
непосредственно при посещении органа местного самоуправления;
на базе Многофункционального центра;
в электронном виде (посредством Портала в соответствии с этапами предоставления государственной услуги, определенными п.2.15.4 настоящего административного регламента).

2.14.4. Сроки промежуточного информирования заявителя о результатах предоставления государственной услуги действующим законодательством не установлены.

2.14.5. Количество документов, необходимых для предоставления заявителем в целях получения государственной услуги: 2.

2.14.6. Количество услуг, являющихся необходимыми и обязательными для предоставления государственной услуги действующим законодательством не установлены.

2.14.7. Количество административных процедур, в рамках предоставления государственной услуги, осуществляемых в электронном виде: 3.

2.14.8. Срок предоставления государственной услуги – не позднее тридцати дней с момента регистрации заявления.

В исключительных случаях срок рассмотрения заявления может быть продлен, но не более чем на тридцать дней, при этом необходимо уведомить о продлении срока рассмотрения заявления гражданина, его направившего.

2.14.9. Порядок осуществления контроля за предоставлением государственной услуги, со стороны граждан, их объединений и организаций осуществляется в соответствии с действующим законодательством.

2.15. Иные требования, в том числе учитывающие особенности предоставления государственной услуги в электронной форме.

2.15.1. Государственная услуга может предоставляться посредством Многофункционального центра на основании соглашения о взаимодействии.

2.15.1.1. Многофункциональный центр осуществляет:
взаимодействие с органами местного самоуправления;
информирование граждан и организаций по вопросам предоставления государственных услуг;

прием и выдачу документов, необходимых для предоставления государственных услуг;
обработку персональных данных, связанных с предоставлением государственных услуг.

Прием и выдачу документов, необходимых для предоставления государственной услуги, осуществляют структурные подразделения Многофункционального центра, адреса, справочные телефоны, график работы, адреса электронной почты которых приведены в приложении № 4 к настоящему административному регламенту.

Действия (бездействие) должностных лиц Многофункционального центра, а также принимаемые ими решения могут быть обжалованы руководителю Многофункционального центра.

2.15.1.2. В случае подачи документов в местную администрацию посредством Многофункционального центра специалист Многофункционального центра, осуществляющий прием документов, представленных для получения государственной услуги:

- а) определяет предмет обращения;
- б) проводит проверку полномочий лица, подающего документы;
- в) принимает от лица, подающего документы, заявление на предоставление государственной услуги, содержащее также согласие на обработку данных;
- г) проводит проверку соответствия документов требованиям, указанным в пункте 2.6 настоящего административного регламента;

д) осуществляет сканирование представленных документов, формирует электронное дело, все документы которого связываются единым уникальным идентификационным кодом, позволяющим установить принадлежность документов конкретному заявителю и виду обращения за государственной услугой;

е) заверяет электронное дело своей электронной подписью (далее – ЭП);

ж) направляет копии документов и реестр документов в местную администрацию: в электронном виде (в составе пакетов электронных дел) в течение двух рабочих дней со дня обращения заявителя в Многофункциональный центр; на бумажных носителях (в случае необходимости обязательного предоставления оригиналов документов) – в течение двух рабочих дней со дня обращения заявителя в Многофункциональный центр.

По окончании приема документов специалист Многофункционального центра выдает заявителю расписку о приеме документов.

2.15.1.3. При обращении заявителя в местную администрацию посредством Многофункционального центра, при наличии в обращении указания заявителя на получение ответа по результатам рассмотрения представленных документов через Многофункциональный центр, должностное лицо местной администрации, ответственное за подготовку ответа по результатам рассмотрения представленных заявителем документов, направляет необходимые документы (справки, письма, решения и др.) в Многофункциональный центр для их последующей передаче заявителю:

в электронном виде в течение одного рабочего дня со дня их регистрации в местной администрации;

на бумажном носителе – в срок не более трех дней со дня их регистрации в местной администрации.

2.15.1.4. Контроль за соблюдением специалистами Многофункционального центра последовательности действий, указанных в пункте 2.15.3 настоящего административного регламента, осуществляется руководителем соответствующего структурного подразделения Многофункционального центра.

Контроль за соблюдением положений настоящего административного регламента в части, касающейся участия в предоставлении государственной услуги Многофункциональным центром, осуществляется в соответствии с соглашением о взаимодействии.

2.15.2. Государственная услуга может быть получена в электронной форме в соответствии с Планом перехода на предоставление исполнительными органами государственной власти Санкт-Петербурга государственных услуг в электронном виде, утвержденным распоряжением Правительства Санкт-Петербурга от 22.03.2011 № 8-рп «О мероприятиях по переходу на предоставление исполнительными органами государственной власти Санкт-Петербурга государственных услуг в электронном виде».

В электронном виде государственную услугу можно получить с помощью Портала.

Этапы перехода на предоставление услуг в электронном виде:

1-й этап - размещение информации об услуге в Сводном реестре государственных услуг и на Едином портале государственных услуг;

2-й этап - размещение на Едином портале государственных услуг форм заявлений и иных документов, необходимых для получения соответствующих услуг, и обеспечение доступа к ним для копирования и заполнения в электронном виде;

3-й этап - обеспечение возможности для заявителей в целях получения услуги представлять документы в электронном виде с использованием Единого портала государственных услуг;

4-й этап - обеспечение возможности для заявителей осуществлять с использованием Единого портала государственных услуг мониторинг хода предоставления услуги;

5-й этап - обеспечение возможности получения результатов предоставления услуги в электронном виде на Едином портале государственных услуг, если это не запрещено федеральным законом.

Электронные заявления (заявки) отправляются через «Электронную приемную» Портала с использованием «логина» и «пароля» заявителя, а также могут быть подписаны заявителем электронной подписью или заверены универсальной электронной картой.

В случае, если после направления заявителем электронного заявления (заявки) необходимо посещение заявителем местной администрации, то для заявителя, отправившего электронную заявку, должностное лицо органа опеки и попечительства формирует приглашение на прием, которое отображается в браузере заявителя. Приглашение содержит необходимую информацию с указанием: адреса структурного подразделения местной администрации либо Многофункционального центра, в которые необходимо обратиться заявителю, даты и времени приема, идентификационного номера приглашения, а также перечня документов, которые необходимо предоставить на приеме.

В случае, если обязательное посещение заявителем местной администрации (Многофункционального центра) не требуется, то посредством Портала осуществляется мониторинг хода предоставления государственной услуги, а также информирование заявителя о результате предоставления государственной услуги в соответствии с этапами предоставления государственной услуги в электронном виде.

III. Состав, последовательность и сроки выполнения административных процедур, требования к порядку их выполнения, в том числе особенности выполнения административных процедур в электронной форме

За предоставлением государственной услуги заявители могут обращаться с заявлением на бумажном носителе в местную администрацию по месту жительства заявителя либо Многофункциональный центр, в форме электронного документа – через Портал.

3.1. Описание последовательности административных процедур при предоставлении государственной услуги:

прием заявления и документов, необходимых для предоставления государственной услуги;

оказание содействия опекунам и попечителям в виде подготовки обращения местной администрации;

уведомление заявителя об оказании содействия либо о невозможности оказания содействия.

3.2. Наименование административной процедуры: прием заявления и документов, необходимых для предоставления государственной услуги.

3.2.1. События (юридические факты), являющиеся основанием для начала административной процедуры: поступление (посредством личного обращения заявителя, обращения заявителя в электронной форме либо посредством организаций почтовой связи, от Многофункционального центра) в местную администрацию заявления об оказании содействия опекунам и попечителям и прилагаемых документов, указанных в пункте 2.6 настоящего административного регламента (далее – комплект документов).

3.2.2. Ответственным за выполнение административной процедуры является специалист местной администрации, ответственный за прием заявления и документов, необходимых для предоставления государственной услуги.

3.2.3. Содержание и продолжительность выполнения административной процедуры.

Муниципальный служащий местной администрации, к должностным обязанностям которого отнесено выполнение отдельных государственных полномочий Санкт-Петербурга по организации и осуществлению деятельности по опеке и попечительству, назначению и выплате денежных средств на содержание детей, находящихся под опекой или попечительством, и денежных средств на содержание детей, переданных на воспитание в

приемные семьи, в Санкт-Петербурге (далее – отдельные государственные полномочия), ответственный за прием заявления и документов, необходимых для предоставления государственной услуги, при обращении заявителей:

определяет предмет обращения;

устанавливает личность заявителя и его полномочия;

консультирует заявителя о порядке оформления заявления и проверяет правильность его оформления. По просьбе заявителя, не способного по состоянию здоровья либо в силу иных причин собственноручно оформить заявление, заявление может быть оформлено специалистом местной администрации, ответственным за прием документов, о чем на заявлении делается соответствующая запись;

определяет необходимость и способ информирования заявителя о принятом местной администрации решении по предоставлению государственной услуги (в устной либо письменной форме, в том числе через Многофункциональный центр), о чем на заявлении делается соответствующая запись;

проверяет наличие документов и дает их оценку на предмет соответствия перечню документов, указанных в пункте 2.6 настоящего административного регламента; ксерокопирует документы (в случае необходимости), заверяет копии документов. Копии заверяются подписью лица, ответственного за прием документов, с указанием его должности, фамилии и инициалов, а также даты заверения копии;

фиксирует факт приема документов, указанных в пункте 2.6 настоящего административного регламента, в журнале регистрации.

Продолжительность административной процедуры не должна превышать одного рабочего дня.

Специалист местной администрации, ответственный за прием заявления и документов, необходимых для предоставления государственной услуги, посредством Многофункционального центра:

получает копии документов и реестр документов из Многофункционального центра:

а) в электронном виде (в составе пакетов электронных дел получателей государственной услуги);

б) на бумажных носителях (в случае необходимости обязательного представления оригиналов документов);

проводит сверку реестра документов с представленными документами, определяет необходимость осуществления межведомственных запросов в исполнительные органы государственной власти Санкт-Петербурга, органы государственной власти (организации) субъектов Российской Федерации, других государств, о чем на заявлении делается соответствующая запись;

проверяет наличие документов и дает их оценку на предмет соответствия перечню документов, указанных в пункте 2.6 настоящего административного регламента;

фиксирует факт приема документов, указанных в пункте 2.6 настоящего административного регламента, в журнале регистрации;

передает комплект документов заявителя для принятия решения специалисту местной администрации, ответственному за подготовку решения о предоставлении мер социальной поддержки.

3.2.4. Критериями принятия решения в рамках административной процедуры является соответствие комплекта документов настоящему административному регламенту.

3.2.5. Результат административной процедуры:

передача специалистом местной администрации, ответственным за прием заявления и документов, необходимых для предоставления государственной услуги, комплекта документов специалисту местной администрации, ответственному за подготовку оказания государственной услуги.

3.2.6. Способ фиксации результата выполнения административной процедуры: регистрация заявления и документов в журнале регистрации органа местного самоуправления.

3.3. Наименование административной процедуры: оказание содействия опекунам и попечителям в виде подготовки обращения местной администрации.

3.3.1. События (юридические факты), являющиеся основанием для начала административной процедуры: получение специалистом местной администрации, ответственным за оказание содействия опекунам и попечителям, комплекта документов.

3.3.2. Ответственными за выполнение административной процедуры являются: специалист местной администрации, ответственный за оказание содействия опекунам и попечителям;

руководитель отдела опеки и попечительства;

глава местной администрации.

3.3.3. Содержание и продолжительность выполнения административной процедуры.

Специалист местной администрации, ответственный за оказание содействия опекунам и попечителям:

проводит проверку сведений, содержащихся в документах;

в случае принятия решения об оказании содействия опекуну или попечителю, готовит проект обращения местной администрации об оказании содействия опекуну или попечителю: ходатайство, письмо в учреждения и организации, направление, запрос и др. (далее – обращение), согласовывает проект обращения с руководителем отдела опеки и попечительства, после подписания обращения главой местной администрации направляет его по принадлежности вопроса.

Руководитель отдела опеки и попечительства:

изучает проект обращения;

в случае одобрения - согласовывает проект обращения и направляет проект обращения главе местной администрации;

в случае несогласия –излагает замечания и возвращает проект обращения на доработку.

Глава местной администрации:

изучает проект обращения;

в случае одобрения - подписывает обращение;

в случае несогласия – излагает замечания и возвращает проект обращения на доработку специалисту.

Продолжительность административной процедуры не должна превышать 20 дней.

3.3.4. Критерии принятия решения местной администрацией наличие комплекта документов и необходимость оказания содействия опекунам и попечителям в виде подготовки обращения местной администрации.

3.3.5. Результат административной процедуры и порядок передачи результата:

подписанное главой местной администрации обращение;

ответ на обращение местной администрации.

3.4.6. Способ фиксации результата выполнения административной процедуры:

подписанное главой местной администрации обращение;

регистрация обращения в журнале регистрации;

отметка о направлении обращения и получении ответа на него.

3.4. Наименование административной процедуры: уведомление заявителя об оказании содействия либо о невозможности оказания содействия.

3.4.1. События (юридические факты), являющиеся основанием для начала административной процедуры: получение ответа на обращение местной администрации

3.4.2. Ответственными за выполнение административной процедуры являются:

специалист местной администрации, ответственный за оказание содействия опекунам и попечителям;

руководитель отдела опеки и попечительства;
глава местной администрации.

3.4.3. Содержание и продолжительность выполнения административной процедуры.

Специалист местной администрации, ответственный за оказание содействия опекунам и попечителям:

по результатам рассмотрения (с учетом полученных ответов на обращение местной администрации) готовит проект уведомления в адрес заявителя об оказании содействия опекуну или попечителю, либо о невозможности оказания содействия опекуну или попечителю (приложение № 5 к настоящему административному регламенту).

Руководитель отдела опеки и попечительства:

по результатам рассмотрения согласовывает проект уведомления в адрес заявителя об оказании содействия опекуну или попечителю, либо о невозможности оказания содействия опекуну или попечителю и направляет проект уведомления главе местной администрации.

Глава местной администрации:

по результатам рассмотрения подписывает уведомление в адрес заявителя об оказании содействия опекуну или попечителю, либо о невозможности оказания содействия опекуну или попечителю.

После подписания уведомления главой местной администрации специалист, местной администрации, ответственный за оказание содействия опекунам и попечителям:

направляет уведомление в адрес заявителя (либо вручает заявителю);

фиксирует отправку в адрес заявителя (либо получение заявителем) уведомления в соответствующем журнале;

Продолжительность административной процедуры не должна превышать пяти дней.

3.4.4. Критерии принятия решения местной администрацией определяются наличие или отсутствием правовых оснований для предоставления государственной услуги в соответствии с требованиями, установленными нормативными правовыми актами, указанными в пункте 2.5 настоящего административного регламента.

3.4.5. Результат административной процедуры и порядок передачи результата:
издание уведомления;

направление уведомления заявителю.

3.4.6. Способ фиксации результата выполнения административной процедуры:

подписанное главой местной администрации уведомление;

регистрация уведомления в журнале регистрации обращений граждан;

отметка о направлении в адрес заявителя (личном получении заявителем) уведомления.

IV. Формы контроля

4.1. Текущий контроль за соблюдением последовательности действий, определенных административными процедурами по предоставлению государственной услуги, осуществляется главой местной администрации.

4.2. Глава местной администрации осуществляет контроль за:

- надлежащим исполнением настоящего административного регламента сотрудниками подразделения;

- обеспечением сохранности принятых от заявителя документов и соблюдением сотрудниками подразделения особенностей по сбору и обработке персональных данных заявителя.

4.3. Глава местной администрации и специалисты, непосредственно предоставляющие государственную услугу, несут персональную ответственность за соблюдение сроков и порядка приема документов, своевременности оформления и

отправления межведомственных запросов, соответствие результатов рассмотрения документов требованиям законодательства, принятию мер по проверке представленных документов, соблюдение сроков и порядка предоставления государственной услуги, подготовки отказа в предоставлении государственной услуги, за соблюдение сроков и порядка выдачи документов. Персональная ответственность руководителя подразделения и специалистов закрепляется в должностных регламентах в соответствии с требованиями законодательства.

В частности, специалисты несут ответственность за:

требование у заявителей документов или платы, не предусмотренных административным регламентом;

отказ в приеме документов по основаниям, не предусмотренным административным регламентом;

нарушение сроков регистрации запросов заявителя о предоставлении государственной услуги;

нарушение срока предоставления государственной услуги;

направление необоснованных межведомственных запросов;

нарушение сроков подготовки межведомственных запросов и ответов на межведомственные запросы;

необоснованное не предоставление информации на межведомственные запросы.

4.4. Оператор Портала (специалисты СПб ГУП «Санкт-Петербургский информационно-аналитический центр») осуществляют контроль за своевременностью доставки электронных заявлений на автоматизированное рабочее место специалиста структурного подразделения органа местного самоуправления.

Персональная ответственность специалистов СПб ГУП «Санкт-Петербургский информационно-аналитический центр» закрепляется в должностных инструкциях в соответствии с требованиями законодательства.

Специалисты СПб ГУП «Санкт-Петербургский информационно-аналитический центр» несут ответственность за:

технологическое обеспечение работы Портала;

проведение ежедневного мониторинга незакрытых структурными подразделениями органа местного самоуправления обращений заявителей на Портале и направление сообщений о незакрытых обращениях заявителей руководителям органа местного самоуправления по официальным адресам электронной почты.

4.5. В рамках предоставления государственной услуги осуществляются плановые и внеплановые проверки полноты и качества предоставления государственной услуги:

- глава местной администрации ежеквартально осуществляет выборочные проверки дел заявителей на предмет правильности принятия муниципальными служащими решений; а также внеплановые проверки в случае поступления жалоб (претензий) граждан в рамках досудебного обжалования.

- оператор Портала осуществляет ежедневные проверки прохождения электронных заявлений через Портал, выгрузку данных в местную администрацию.

4.6. Положения, характеризующие требования к порядку и формам контроля за предоставлением государственной услуги, в том числе со стороны граждан, их объединений и организаций:

контроль за предоставлением государственной услуги гражданами, их объединениями и организациями, включенными в состав коллегиальных и совещательных органов не предусмотрен.

V. Досудебный (внесудебный) порядок обжалования решений и действий (бездействия) местной администрации при предоставлении государственной услуги, а также должностных лиц и муниципальных служащих местной администрации

5.1. Заявители имеют право на досудебное (внесудебное) обжалование решений

и действий (бездействия), принятых (осуществляемых) местной администрацией, в ходе предоставления государственной услуги. Досудебный (внесудебный) порядок обжалования не исключает возможность обжалования решений и действий (бездействия), принятых (осуществляемых) в ходе предоставления государственной услуги, в судебном порядке. Досудебный (внесудебный) порядок обжалования не является для заявителя обязательным.

5.2. Предметом досудебного (внесудебного) обжалования являются:

5.2.1. нарушение срока регистрации запроса заявителя о предоставлении государственной услуги;

5.2.2. нарушение срока предоставления государственной услуги;

5.2.3. требование у заявителя документов, не предусмотренных нормативными правовыми актами Российской Федерации, нормативными правовыми актами субъектов Российской Федерации, муниципальными правовыми актами для предоставления государственной услуги;

5.2.4. отказ в приеме документов, предоставление которых предусмотрено нормативными правовыми актами Российской Федерации, нормативными правовыми актами субъектов Российской Федерации, муниципальными правовыми актами для предоставления государственной услуги у заявителя;

5.2.5. отказ в предоставлении государственной услуги, если основания отказа не предусмотрены федеральными законами и принятыми в соответствии с ними иными нормативными правовыми актами Российской Федерации, нормативными правовыми актами Санкт-Петербурга;

5.2.6. затребование с заявителя при предоставлении государственной услуги платы, не предусмотренной нормативными правовыми актами Российской Федерации, нормативными правовыми актами Санкт-Петербурга;

5.2.7. отказ местной администрации, муниципального служащего местной администрации в исправлении допущенных опечаток и ошибок в выданных в результате предоставления государственной услуги документах, либо нарушение установленного срока таких исправлений.

5.3. Общие требования к порядку подачи и рассмотрения жалобы.

5.3.1. жалоба подается в письменной форме на бумажном носителе, в электронной форме в местную администрацию. Жалобы на решения, принятые главой местной администрации, подаются в Правительство Санкт-Петербурга.

5.3.2. жалоба может быть направлена по почте, через многофункциональный центр, с использованием информационно-телекоммуникационной сети «Интернет», официального сайта органа местного самоуправления Санкт-Петербурга, единого портала государственных и муниципальных услуг либо регионального портала государственных и муниципальных услуг, а также может быть принята при личном приеме заявителя.

5.3.3. заявитель имеет право на получение информации и документов, необходимых для обоснования и рассмотрения жалобы (претензии). Местная администрация, ее должностные лица, муниципальные служащие местной администрации обязаны предоставить заявителю возможность ознакомления с документами и материалами, непосредственно затрагивающими его права и свободы, если не имеется установленных федеральным законодательством ограничений на информацию, содержащуюся в этих документах, материалах. При этом документы, ранее поданные заявителями в местную администрацию, выдаются по их просьбе в виде выписок или копий.

5.3.4. Жалоба должна содержать:

наименование органа местного самоуправления Санкт-Петербурга, должностного лица органа местного самоуправления Санкт-Петербурга либо муниципального служащего органа местного самоуправления Санкт-Петербурга, решения и действия (бездействие) которых обжалуются;

фамилию, имя, отчество (последнее - при наличии), сведения о месте жительства заявителя - физического лица либо наименование, сведения о месте нахождения заявителя -

юридического лица, а также номер (номера) контактного телефона, адрес (адреса) электронной почты (при наличии) и почтовый адрес, по которым должен быть направлен ответ заявителю;

сведения об обжалуемых решениях и действиях (бездействии) органа местного самоуправления Санкт-Петербурга, должностного лица органа местного самоуправления Санкт-Петербурга либо муниципального служащего органа местного самоуправления Санкт-Петербурга;

доводы, на основании которых заявитель не согласен с решением и действием (бездействием) органа местного самоуправления Санкт-Петербурга, должностного лица органа местного самоуправления Санкт-Петербурга, либо муниципального служащего органа местного самоуправления Санкт-Петербурга. Заявителем могут быть представлены документы (при наличии), подтверждающие доводы заявителя, либо их копии.

5.3.5. Жалоба, поступившая в местную администрацию, подлежит рассмотрению в следующие сроки:

в течение пятнадцати рабочих дней со дня регистрации жалобы;

в течение пяти рабочих дней со дня регистрации жалобы в случае обжалования отказа местной администрацией, должностного лица или муниципального служащего местной администрации в приеме документов у заявителя либо в исправлении допущенных опечаток и ошибок или в случае обжалования нарушения установленного срока таких исправлений;

в иные сроки в случаях, установленных Правительством Российской Федерации.

5.3.6. По результатам рассмотрения жалобы местная администрация принимает одно из следующих решений:

удовлетворяет жалобу, в том числе в форме отмены принятого решения, исправления допущенных местной администрацией опечаток и ошибок в выданных в результате предоставления государственной услуги документах, возврата заявителю денежных средств, взимание которых не предусмотрено нормативными правовыми актами Российской Федерации, нормативными правовыми актами субъектов Российской Федерации, а также в иных формах;

отказывает в удовлетворении жалобы.

5.3.7. Не позднее дня, следующего за днем принятия решения, заявителю в письменной форме и по желанию заявителя в электронной форме направляется мотивированный ответ о результатах рассмотрения жалобы.

5.3.8. При рассмотрении обращения государственным органом, органом местного самоуправления или должностным лицом гражданин имеет право:

знакомиться с документами и материалами, касающимися рассмотрения жалобы, если это не затрагивает права, свободы и законные интересы других лиц и если в указанных документах и материалах не содержатся сведения, составляющие государственную или иную охраняемую федеральным законом тайну;

получать письменный ответ по существу поставленных в жалобе вопросов, уведомление о переадресации письменного обращения в государственный орган, орган местного самоуправления или должностному лицу, в компетенцию которых входит решение поставленных в обращении вопросов;

обращаться с жалобой на принятое по обращению решение или на действие (бездействие) в связи с рассмотрением обращения в административном и (или) судебном порядке в соответствии с законодательством Российской Федерации;

представлять дополнительные документы и материалы либо обращаться с просьбой об их истребовании, в том числе в электронной форме;

обращаться с заявлением о прекращении рассмотрения жалобы.

5.3.9. В случае установления в ходе или по результатам рассмотрения жалобы признаков состава административного правонарушения или преступления, должностное лицо, наделенное полномочиями по рассмотрению жалоб, незамедлительно направляет имеющиеся материалы в органы прокуратуры.

5.3.10. Исполнительные органы государственной власти Санкт-Петербурга и должностные лица, которым может быть адресована жалоба (претензия) заявителя в досудебном (внесудебном) порядке:

В случае, если предметом жалобы (претензии) заявителя являются действия сотрудника подразделения Многофункционального центра, жалоба (претензия) направляется в адрес Администрации Губернатора Санкт-Петербурга:

191060, Смольный, Администрация Губернатора Санкт-Петербурга;

Е-mail: ukog@gov.spb.ru;

Телефон: 576-70-42.

В случае, если предметом жалобы (претензии) заявителя являются действия оператора Портала, жалоба (претензия) направляется в адрес Комитета по информатизации и связи:

191060, Смольный, Комитет по информатизации и связи;

Е-mail: kis@gov.spb.ru;

Телефон: 576-71-23.

В случае, если предметом жалобы (претензии) заявителя являются действия муниципальных служащих органа местного самоуправления Санкт-Петербурга, предоставляющего государственную услугу, жалоба (претензия) может быть направлена в адрес Комитета по социальной политике Санкт-Петербурга:

190000, Санкт-Петербург, пер. Антоненко, д. 6,

тел. (812) 576-24-61, факс (812) 576-24-60,

адрес электронной почты: ksp@gov.spb.ru.

Вице-губернатор Санкт-Петербурга, курирующий соответствующую отрасль:

191060, Смольный, Санкт-Петербург,

тел. (812) 576-44-80, факс (812) 576-7955.

VI. Приложения

Приложение № 1: блок-схема предоставления государственной услуги;

Приложение № 2: информация о месте нахождения и графике работы, справочные телефоны, адрес официального сайта местной администрации, предоставляющей государственную услугу;

Приложение № 3: заявление об оказании содействия в защите прав и законных интересов подопечного(ых);

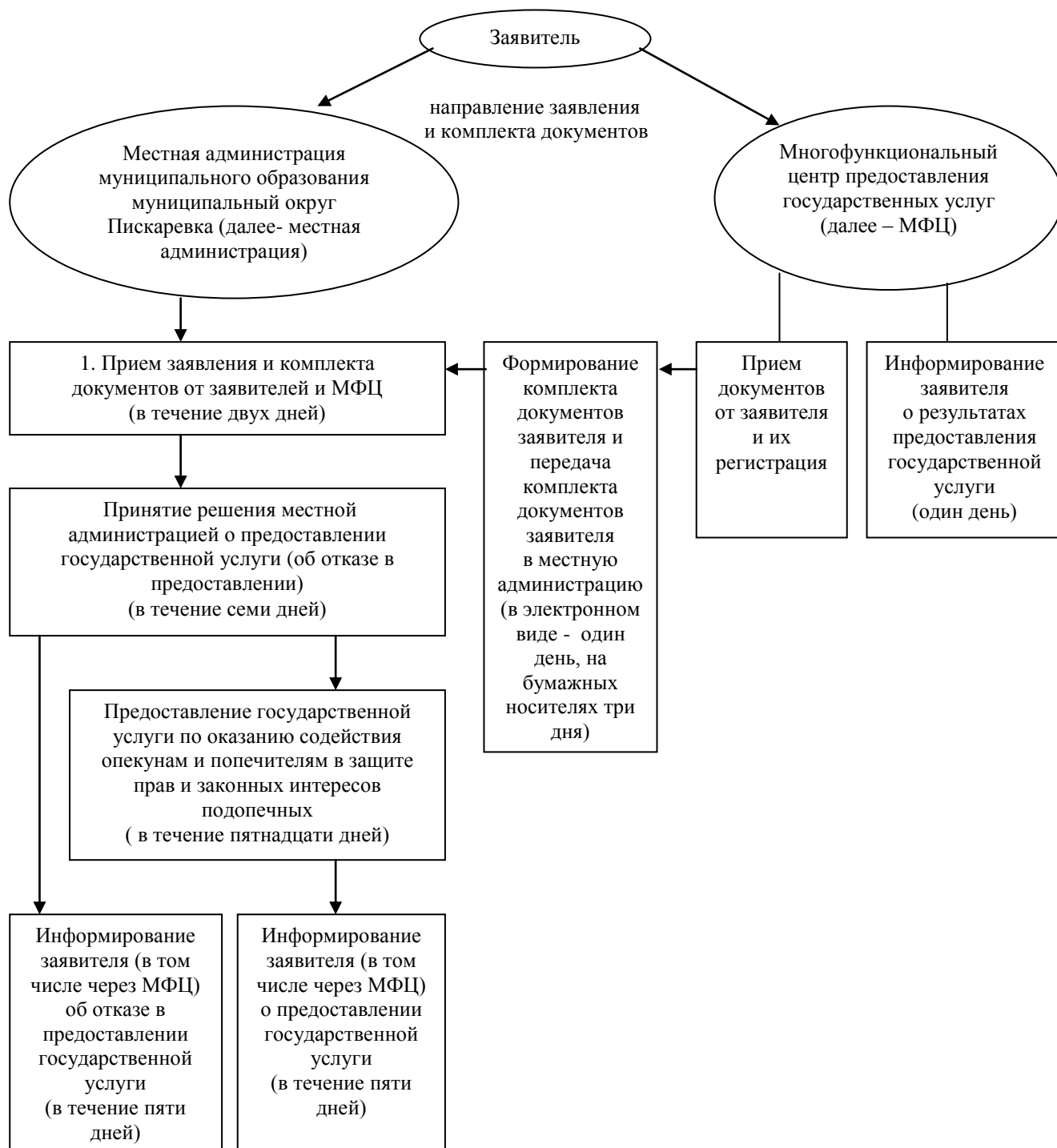
Приложение № 4: почтовые адреса, справочные телефоны и адреса электронной почты структурных подразделений СПб ГКУ «Многофункциональный центр предоставления государственных услуг»;

Приложение № 5: письмо-уведомление об оказании (или об отказе) содействия в защите прав и законных интересов подопечного.

Приложение № 1

к административному регламенту

по предоставлению местной администрацией муниципального образования муниципальный округ Пискаревка, осуществляющей отдельное государственное полномочие Санкт-Петербурга по организации и осуществлению деятельности по опеке и попечительству, назначению и выплате денежных средств на содержание детей, находящихся под опекой или попечительством, и денежных средств на содержание детей, переданных на воспитание в приемные семьи, в Санкт-Петербурге, государственной услуги по оказанию содействия опекунам и попечителям в защите прав и законных интересов подопечных

БЛОК-СХЕМА

Приложение № 2

к административному регламенту по предоставлению местной администрацией муниципального образования муниципальный округ Пискаревка, осуществляющей отдельное государственное полномочие Санкт-Петербурга по организации и осуществлению деятельности по опеке и попечительству, назначению и выплате денежных средств на содержание детей, находящихся под опекой или попечительством, и денежных средств на содержание детей, переданных на воспитание в приемные семьи, в Санкт-Петербурге, государственной услуги по оказанию содействия опекунам и попечителям в защите прав и законных интересов подопечных

Информация о месте нахождения и графике работы, справочные телефоны, адрес официального сайта местной администрации, предоставляющей государственную услугу

№ п/п	Полное наименование органа местного самоуправления	Адрес (с указанием почтового индекса)	Контактные телефоны, факс (с указанием кода города)	Адрес электронной почты	Адрес сайта	Контактный телефон/факс/e-mail глав местных администрации муниципальных образований	Регламент приема граждан главами местных администраций и муниципальных образований	телефоны/ факс/ e-mail ответственных специалистов	Регламент приема граждан ответственным и специалистами
1.	Местная администрация муниципального образования муниципальный округ Пискаревка	Санкт-Петербург, Пискаревский пр., д.52, 195067	(812) 298-33-90 (812)298-38-55	mopiskarevka@yandex.ru	www.mo-piskarevka.spb.ru	(812) 298-33-90	ежедневно	(812) 298-38-55 opeka_piskarevka@mail.ru	Понедельник 10.00-12.00 Четверг 15.00-17.00

Приложение № 3

к административному регламенту
по предоставлению местной администрацией муниципального образования муниципальный округ Пискаревка, осуществляющей отдельные государственные полномочия Санкт-Петербурга по организации и осуществлению деятельности по опеке и попечительству, назначению и выплате денежных средств на содержание детей, находящихся под опекой или попечительством, и денежных средств на содержание детей, переданных на воспитание в приемные семьи, в Санкт-Петербурге, государственной услуги по оказанию содействия опекунам и попечителям в защите прав и законных интересов подопечных

Главе местной администрации внутригородского
муниципального образования Санкт-Петербурга
муниципальный округ Пискаревка

_____ (Ф.И.О. главы)

от _____,

_____ (Ф.И.О. опекуна, попечителя)

_____ года рождения,

проживающего по адресу: _____

Документ, удостоверяющий
личность: _____

Телефон: _____

Адрес электронной почты _____

ЗАЯВЛЕНИЕ

об оказании содействия в защите прав и законных интересов подопечного (ых)

Прошу оказать содействие по вопросу _____

_____ касающегося защиты прав и интересов моего подопечного

_____ (Ф.И.О. подопечного(ых))

проживающего (их) по адресу: _____.

Дополнительно к заявлению прикладываю копии документов:

1. _____
2. _____
3. _____

Об ответственности за достоверность и полноту представленных в соответствии с действующим законодательством сведений и обязательстве извещать отдел обо всех их изменениях в течение 5 дней с момента их наступления предупрежден (-ена)

« ____ » _____ 20 ____ г. _____ (_____)
подпись опекуна (попечителя) расшифровка подписи

Я, _____ (фамилия, имя, отчество заявителя)

даю согласие на обработку и использование моих персональных данных, содержащихся в настоящем заявлении и в представленных мною документах.

_____ (подпись, дата)

О принятом решении прошу проинформировать письменно /устно/ (нужное подчеркнуть)

В ОМС _____ района Санкт-Петербурга

В Многофункциональном центре _____ района Санкт-Петербурга

Приложение № 4

к административному регламенту

по предоставлению местной администрацией муниципального образования муниципальный округ Пискаревка, осуществляющей отдельное государственное полномочие Санкт-Петербурга по организации и осуществлению деятельности по опеке и попечительству, назначению и выплате денежных средств на содержание детей, находящихся под опекой или попечительством, и денежных средств на содержание детей, переданных на воспитание в приемные семьи, в Санкт-Петербурге, государственной услуги по оказанию содействия опекунам и попечителям в защите прав и законных интересов подопечных

**ПОЧТОВЫЕ АДРЕСА, СПРАВОЧНЫЕ ТЕЛЕФОНЫ И АДРЕСА ЭЛЕКТРОННОЙ ПОЧТЫ
РАЙОННЫХ ПОДРАЗДЕЛЕНИЙ САНКТ-ПЕТЕРБУРГСКОГО ГОСУДАРСТВЕННОГО
КАЗЕННОГО УЧРЕЖДЕНИЯ «МНОГОФУНКЦИОНАЛЬНЫХ ЦЕНТРОВ
ПРЕДОСТАВЛЕНИЯ ГОСУДАРСТВЕННЫХ УСЛУГ»**

№	Наименование структурного подразделения	Почтовый адрес	Справочный телефон	Адрес электронной почты	График работы
1	Многофункциональный центр Адмиралтейского района	Санкт-Петербург, ул. Садовая, д.55-57, литер А	573-90-00 или 573-99-80	knz@mfcspb.ru	Ежедневно с 09.00 до 21.00 без перерыва на обед. Прием и выдача документов осуществляется с 09.30 до 21.00
2	Многофункциональный центр Василеостровского района	Санкт-Петербург, 15-я линия В.О., д. 32	573-90-00 или 573-94-85		
3	Сектор №1 МФЦ Василеостровского района	Санкт-Петербург, ул. Нахимова д.3, кор.2, литер А	573-90-00 или 576-20-86		
4	Многофункциональный центр Выборгского района	Санкт-Петербург, ул. Новороссийская д.18	573-90-00 или 573-99-85		
5	Сектор Многофункционального центра Выборгского района	Санкт-Петербург, Придорожная Аллея, д.17, литер А	573-90-00 или 573-94-80		
6	Многофункциональный центр Калининского района	Санкт-Петербург, Гражданский пр., д.104, литер А	573-90-00 или 576-08-01		
7	Сектор Многофункционального центра Калининского района	Санкт-Петербург, Кондратьевский пр., д.22, литер А	573-90-00 или 573-96-95		
8	Многофункциональный центр Кировского района	Санкт-Петербург, пр. Стачек, д. 18	573-90-00 или 573-94-95		
9	Сектор № 1 Многофункционального центра Кировского района	Санкт-Петербург, Пр. Народного Ополчения, д. 101, лит. А, помещение 5Н	573-90-00 или 573-90-28		
10	Многофункциональный центр Колпинского района	Санкт-Петербург, г. Колпино, пр. Ленина, д.22	573-90-00 или 573-96-65		

11	Сектор Многофункционального центра Колпинского района	п. Металлострой, ул. Садовая, д. 21, корпус 3	573-90-00 или 573-90-07		
12	Многофункциональный центр Красногвардейского района	Санкт-Петербург, Новочеркасский пр., д.60, литер А	573-90-00 или 573-90-30		
13	Многофункциональный центр Красносельского района	Санкт-Петербург, ул. Пограничника Гарькавого, д.36, кор.6	573-90-00 или 573-99-90		
14	Многофункциональный центр Кронштадтского района	Санкт-Петербург, г. Кронштадт, пр. Ленина д.39, литер А	573-90-00 или 610-18-56		
15	Многофункциональный центр Московского района	Санкт-Петербург, ул. Благодатная, д. 41 литер А	573-90-00 или 573-99-30		
16	Сектор № 1 Многофункционального центра Московского района	Санкт-Петербург, Новоизмайловский, пр. 34, к. 2	573-90-00 или 573-90-10		
17	Многофункциональный центр Курортного района	Санкт-Петербург, Сестрорецк, ул. Токарева, д. 7, литер А	573-90-00 или 573-96-70		
18	Многофункциональный центр Невского района	Санкт-Петербург, пр. Большевиков, д.8, кор.1, литер А	573-90-00 или 573-96-75		
19	Сектор Многофункционального центра Невского района	Санкт-Петербург, ул. Седова, д.69, кор.1, литер А	573-90-00 или 573-96-80		
20	Многофункциональный центр Петроградского района	Санкт-Петербург, пр. Каменноостровский, д. 55, литер Г	573-90-00 или 573-96-90		
21	Сектор №1 Многофункционального центра Петроградского района	Санкт-Петербург, ул. Красного Курсанта, д.28	573-90-00 или 573-90-22		
22	Многофункциональный центр Петродворцового района	Санкт-Петербург, г. Петергоф, ул. Братьев Горкушенко, д. 6, литер А	573-90-00 или 573-99-41		
23	Сектор №1 Многофункционального центра Петродворцового района	Санкт-Петербург, г. Ломоносов, ул. Победы д. 6 А	573-90-00 или 573-97-86		
24	Многофункциональный центр Приморского района	Санкт-Петербург, Котельникова Аллея д.2, кор. 2, литер А	573-90-00 или 573-90-60		

25	Сектор №1 Многофункционального центра Приморского района	Санкт-Петербург, пр. Новоколомяжский , д.16/8, литер А	573-90-00 или 573- 96-60		
26	Сектор №2 Многофункционального центра Приморского района	Санкт-Петербург, Богатырский пр., д. 52/1, литер А	573-90-00 или 573-94-90		
27	Сектор №3 Многофункционального центра Приморского района	Санкт-Петербург, Шуваловский пр., д. 41, кор. 1, литер А	573-90-00 или 573-91-04		
28	Многофункциональный центр Пушкинского района	Санкт-Петербург, г. Пушкин, ул. Малая, д.17/13, литер А	573-90-00 или 573- 99-46		
29	Сектор № 1 Многофункционального центра Пушкинского района	Санкт-Петербург, пос. Шушары, ул. Пушкинская, д. 38	573-90-00 или 573-91-03		
30	Сектор № 2 Многофункционального центра Пушкинского района	Санкт-Петербург, г. Павловск, Песчаный переулок, д.11/16	573-90-00 или 573-90-04		
31	Многофункциональный центр Фрунзенского района	Санкт-Петербург, пр. Дунайский, д.49/126, литер А	573-90-00 или 573- 96-85		
32	Многофункциональный центр Центрального района	Санкт-Петербург, Невский пр., д.174, литер А	573-90-00 или 573- 90-57		
33	Межрайонный многофункциональный центр	Санкт-Петербург, ул. Красного Текстильщика, д. 10-12, литер О	573-90-00 или 576- 07-95		

Приложение № 5

к административному регламенту

по предоставлению местной администрацией муниципального образования муниципальный округ Пискаревка, осуществляющей отдельное государственное полномочие Санкт-Петербурга по организации и осуществлению деятельности по опеке и попечительству, назначению и выплате денежных средств на содержание детей, находящихся под опекой или попечительством, и денежных средств на содержание детей, переданных на воспитание в приемные семьи, в Санкт-Петербурге, государственной услуги по оказанию содействия опекунам и попечителям в защите прав и законных интересов подопечных

**МЕСТНАЯ АДМИНИСТРАЦИЯ
МУНИЦИПАЛЬНОГО ОБРАЗОВАНИЯ МУНИЦИПАЛЬНЫЙ ОКРУГ
ПИСКАРЕВКА
Санкт-Петербург**

ПИСЬМО - УВЕДОМЛЕНИЕ

об оказании (или об отказе) содействия в защите прав и законных интересов подопечного

Кому: ФИО (опекуна или попечителя) _____

Адрес опекуна или попечителя: _____

Рассмотрев заявление и документы об оказании содействие в защите прав и законных интересов _____

(описывается в защите каких прав и интересов необходимо оказание содействия)

подопечного _____

(Ф.И.О.)

установлено следующее: _____

(наличие или отсутствие оснований для оказания содействия)

Принято решение об оказании (об отказе) содействия в защите прав и законных интересов подопечного.

Глава местной администрации
муниципального образования
муниципальный округ Пискаревка

(фамилия, имя, отчество)